



Засохший борщевик уже не опасен, но тысячи семян, которые разнесло ветром, дадут всходы

С лопатой на борщевик

Рудольф ГРАШИН

Борщевик с этого года признан в нашей стране особо злостным сорняком. И бороться с ним надо с весны. Некоторые регионы на это в год тратят сотни миллионов рублей. На Среднем Урале, по данным Россельхозцентра по Свердловской области, борщевик занимает в общей сложности 300 гектаров. В основном – на окраинах населённых пунктов, вдоль дорог, но стал попадаться уже и в садах.

Чаще всего борщевик встречается в западных районах области, потому что когда-то это растение массово развели в Кировской, Пермской областях, в Республике Коми, откуда он и распространяется к нам, – рассказывает заведующий лабораторией биоразнообразия растительного мира и микробиота Института экологии растений и животных УрО РАН Денис Весёлкин. Практически до конца 80-х годов прошлого века во многих регионах это высокорослое травянистое растение семейства зонтичных высевали на корм скоту. Правда, молоко от такого корма горчило, но с этим мирились, потому что борщевик давал большой выход зелёной массы. Сейчас отношение к нему в корне изменилось: распространялись семенами, этот сорняк захватывает огромные пространства, к тому же он очень опасен для человека – его сок, попадая на кожу, при солнечном свете вызывает сильнейшие химические ожоги. Но почему же он мирно растёт на Северном Кавказе, не

КСТАТИ

В основном с борщевиком борются при помощи скашивания травы в то время, когда цветение ещё не наступило. Минус этого способа в том, что из оставшегося корня борщевик всё равно отрастёт. И так может продолжаться 15–20 лет подряд, пока корень не погибнет.

вреда никому (а борщевик Соновского, расселившийся в средней полосе и на Урале, родом оттуда)?

– На Кавказе он растёт небольшой полосой между лесной зоной и горными лугами, выше в горы не распространяется – холодно, южнее тоже не спускается – жарко. А у нас он оказался в климате, наиболее подходящем для произрастания, – говорит Денис Весёлкин.

Весной уничтожать сухую поросль борщевика бессмысленно – это растение двулетнее, в прошлом году дало семена, зимой их разнесло ветром по округе, на этом месте остались лишь сухой погибший «зонтик». Угрозу представляет молодая поросль, выросшая из семян. Весной её легко выкопать лопатой – это самый действенный метод борьбы с борщевиком, если не говорить о химии. Нужно подцепить лопатой корень поглубже и вытащить растение. Стоит бороться с борщевиком не только на своём участке, но и на прилегающей территории. Дело в том, что семена зловредного растения могут разноситься на километры вокруг.

Молодильные яблоки Леонида Котова

Селекционер, давший садоводам Среднего Урала большинство сортов яблони и груши, отметил 90-летний юбилей

Лариса СОНИНА, Рудольф ГРАШИН

Уральских садоводов закрепило понятие – котовские сорта яблони, это значит зимостойкие, дающие качественные плоды, обильный урожай. Своего рода знак качества. Известный российский селекционер Леонид Котов – автор великодушных сортов яблони и груши, которые в суровых условиях Урала дают отличный урожай и растут во многих других регионах страны. В свои 90 лет мэтр отечественного садоводства продолжает преподавать и трудиться на Свердловской селекционной станции садоводства.



У Леонида Котова – 33 авторских свидетельства на сорта яблони и груши

Наталья ДЮРЯГИНА

ПОЗДРАВЛЯЕМ!

В связи с юбилеем Леонид Котов был награждён губернатором Евгением Куйвашевым почётным знаком «За заслуги перед Свердловской областью» III степени, а министр науки и высшего образования РФ Михаил Котков присвоил ему звание «Почётный работник науки и высоких технологий Российской Федерации».

ПРЯМАЯ РЕЧЬ

Леонид КОТОВ, кандидат сельскохозяйственных наук: – Главное, что даёт мне силы – это любовь к своей специальности, к тому, что создаёшь на пользу всему народу. Меня приглашали в юные годы трудиться в Краснодарский край. Я ответил: у вас и без агронома всё растёт, а вот на севере, на Урале, нет вообще садов – там и надо действовать селекционерам.

яблони и груши селекции станции. Итог – систематическая классификация сортов яблони на Среднем Урале. Его сегодня используют каждый уральский садовод, выращивающий яблони на своей даче. Все ведь хотят плодов и сладких, и кислотоватых, и скороспелых, и тех, что хранятся всю зиму. Да ещё и чтоб деревья зимой не вымерзли, а летом не страдали от парши и прочих болезней.

Коллеги-селекционеры рассказывают, что после суровой зимы 1966–1967, 1968–1969 и 1978–1979 годов, которые нанесли огромный урон садоводству в стране, Котов оценил морозостойкость и восстановительную способность всех сортов яблони и груши в Свердловской области.

Благодаря этой работе сегодня вместо мелкоплодных, посредственного вкуса уральских яблочек появились зимостойкие крупноплодные сорта, многие из которых по качеству плодов и срокам потребления конкурируют с лучшими сортами средней и даже южной полосы.

А грушу до котовских сортов на Среднем Урале и вовсе практически не выращивали – деревья вымерзали. Леонид Котов впервые на Урале создал качественные, устойчивые к наиболее распространённой и опасной болезни – парше, сорта яблони, которые не требуют химических обработок, а значит, дают экологически чистую продукцию.

Нынешняя весна в Екатеринбурге и окрестностях по-

зволяет высаживать яблони уже в конце апреля. На вопрос, какие лучше выбрать, специалисты отвечают: лучшие котовские сорта – Серебряное копьеце, Свердловчанин, Блага весть, Первоуральская. А Краса Свердловская держит первенство по вкусовым качествам. Так же как и груша Свердловчанка, которую с удовольствием выращивают по всей России и даже в южных регионах страны.

Благодаря Леониду Котову сегодня на Урале мы имеем возможность закладывать большие сады. Сейчас уже создаются сады шпалерные. Кто знал, что мы на Урале будем иметь возможность создавать такие же сады, как на юге, – говорит декан факультета агроэкологии и землеустройства УрГАУ Михаил Карпухин.

Лунный календарь

Наводим порядок в теплице

Почти всю следующую неделю Луна будет растущей, поэтому можно смело уделить внимание рассадке и комнатным растениям.

- 13 апреля не очень благоприятно для полива растений: в этот день они плохо усваивают влагу. Также не стоит сеять какие-либо овощные культуры, пасынковать и пересаживать рассаду.
- 14 апреля горячей водой пролейте ягодники от вредителей и болезней.
- 15 апреля – время заняться земляными работами в теплице: убрать мусор, подготовить грядки к посадкам. Можно укрыть некоторые из них нетканым материалом для получения раннего урожая. Рекомендуется обратить внимание на многолетники: убрать сухие и большие листья, внести в землю минеральные удобрения.
- 16 апреля – займитесь посадкой и пересадкой комнатных растений.
- 17 апреля – благоприятный день для посева на рассаду овощных культур и особенно цветов.
- 18 апреля можно заняться посевом любых выходящих растений.
- 19 апреля – полнолуние, поэтому рекомендуется не беспокоить растения и дать им отдохнуть.

Садоводам требуется одно окно для решения проблем

Уральские депутаты поддержали предложение местного отделения Союза садоводов России о создании в области специального ведомства, куда садоводы смогут обращаться со своими проблемами.

О необходимости появления такого ведомства в интервью «Областевест» рассказал председатель регионального отделения Союза садоводов России Евгений Мироненко. Он же выступил с предложением о создании ведомства на заседании комитета по аграрной политике, природопользованию и охране окружающей среды Законодательства Свердловской области. Предполагается, что садоводы по принципу одного окна смогут быстро и эффективно решать все вопросы межведомственного взаимодействия, обеспечения жизнедеятельности данных хозяйств и другие проблемные моменты.

По словам председателя комитета Сергея Никонова, депутаты намерены обратиться в областное правительство с предложением рассмотреть возможность создания единого координирующего ведомства для оказания консультативной и информационной поддержки садоводам региона. – Со вступлением в силу нового федерального законодательства у людей накопилось много вопросов по правоприменительной практике. Садоводство – это не только хобби, но и весомый вклад в решение вопросов продовольственной безопасности и производства экологически чистых продуктов питания, – отметил Сергей Никонов.

Рудольф ГРАШИН

Системы отопления в доме

Печь (30.03.2019) / Газовый котёл (6.04.2019) / Электрокотёл / Электрические конвекторы / Инфракрасное отопление / Тёплый пол

Электрокотёл – не только мода, а иногда и суровая необходимость

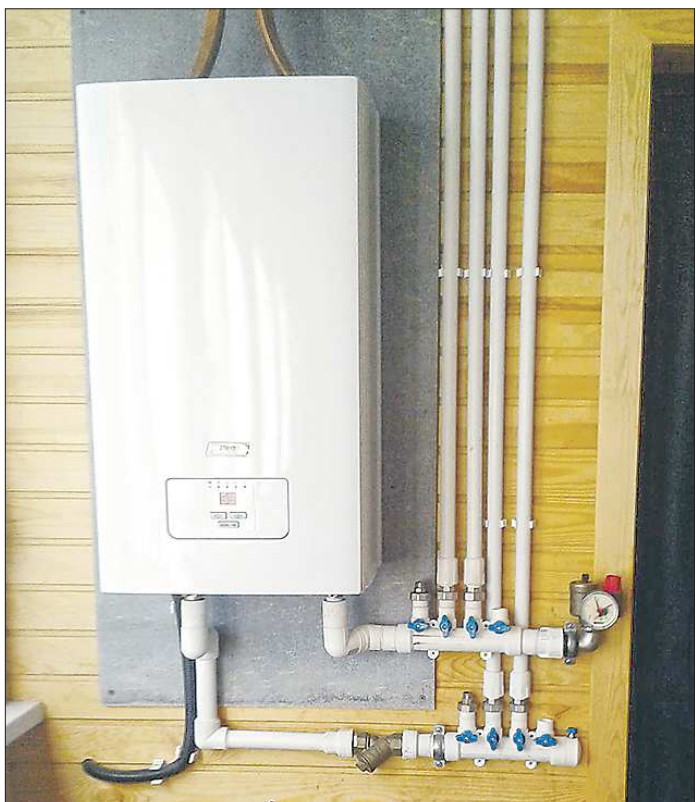
Станислав БОГОМОЛОВ

В последней публикации мы рассказали о существующих системах отопления в домах, если есть газ. А если нет, как у меня? На даче бываю наездами, а там много цветов, и надо постоянно поддерживать плюсовую температуру. Тогда наиболее подходящим вариантом оказывается электрокотёл с батареями отопления.

Отдельные линии

Исходя из общезвестной формулы – один киловатт мощности на 10 квадратных метров жилья, и из другой формулы, по которой мощность должна быть в десять раз меньше площади дома, стало ясно, что в дом требуется котёл мощностью киловатт на 13. Простейший расчёт из школьного курса физики показал, что если запустить такой прибор от двухфазной сети в 220 вольт, понадобится два провода толщиной в 10 миллиметров. Это не провода, а какие-то тросы получаются. Значит, надо тянуть трёхфазную линию в 380 вольт. Писать заявление в местную электросетевую компанию, в течение шести месяцев электрики обязаны протянуть линию. Деньги за это берут небольшие, но линию протянуть только в конце обозначенного срока.

Дальше – дело за выбором котла, труб, батарей, фитингов. Нуances тут масса, для покупки и установки лучше нанять профессионалов. Взять, к примеру, батареи. Они бывают целиком из алю-



Настенный котёл обогревает дом площадью в 110 квадратных метров

миния, но брать нужно биметаллические: сверху алюминий, а внутри «чугунный», они практически не окисляются и служат долго. И так по любой позиции. В продаже широкий выбор, и что брать, профессионалы подскажут.

После монтажа встаёт вопрос о теплоносителе. Обычно заливают воду. Но при любом отключении света есть опасность заморозить систему. Поэтому залили специальный антифриз. Дело, конечно, хорошее, но он довольно агрессивен и понемногу разъедает батареи, так

что с наступлением тепла его лучше сливать.

Автоматика – хорошая штука

Как же показал себя в деле электрокотёл? А хорошо показал. Самая главная фишка – система регулирования мощности, то есть потребление электроэнергии. На дисплее задёшь температуру теплоносителя и мощность его нагрева. Если нужно побыстрее прогреть дом, ставишь на максимум температуры носителя, у моего котла это 80 градусов. Макси-

КОММЕНТАРИЙ

Вадим МИНЯЕВ, директор компании «Теплобург»:

– Электрокотёл хорош простым и дешёвым монтажом. Есть отечественные приборы совсем простые, ценой от трёх тысяч рублей. А есть напичканные аппаратурой управления, чуть ли не с компьютерами, в основном импортные, у них цена доходит до 40 тысяч рублей. Зато к ним можно присоединить модуль удалённого действия и контролировать работу котла, даже управлять им на расстоянии. Ещё один плюс – не надо возиться с топливом, чистить топку, дымоходы. А вот с антифризом надо бы поосторожнее. Во-первых, у него теплоёмкость ниже, чем у воды, примерно в полтора раза, то есть нагревать его выходит дороже, как этиленгликоль. Его даже выливать нельзя, нужно утилизировать в специальных организациях. В-третьих, на 3–4-й год эксплуатации прекращается действие присадок и антифриз становится очень агрессивным к металлу, буквально разъедает. В-четвёртых, при нагревании становится текучим и в местах слабего соединения начинает подкапывать, что для здоровья не очень хорошо. Минусов я бы назвал два. Зимой усиливается энергопотребление, и бывает, что сети «провисают», котёл не может выйти на требуемую мощность. И второй минус – эта система отопления удобная, но дорогая.

мальная мощность – 14 киловатт. Так вот, если для поддержания температуры носителя нужно меньше мощности, то автоматика понижает её до необходимого уровня. А вот поднимать её не может. Более равномерное распределение тепла в доме регулируется и термостатами на каждой батарее.

Пробовал на время отсутствия в доме понижать температуру внутри до 12–15 градусов в целях экономии. Но приходишь в пятницу вечером, включаешь максимум, температура поднимается довольно медленно – дом-то остыл. Поэтому сильно понижать её не надо, экономия тут сомнительна, лучше поддерживать постоянно одну температуру.

Как у всякой системы, у электрокотла есть свои плюсы и минусы. Вот что в плю-

сах. Такой котёл компактен, сейчас в тренде настенный вариант. Не нужны дымоход и отдельное помещение, как для газового котла. Высокий КПД – 95–98 процентов.

Из минусов. Нужно точно рассчитывать сечение проводов. Требуются отдельные линия и щиток с автоматом защиты. Для трёхфазного электричества нужен другой счётчик, и по новым требованиям он должен быть на улице. Но самое главное – это довольно дорогое удовольствие: январь был холодным, «настучало» почти 10 тысяч рублей. Февраль был теплее, получилось около пяти тысяч. Поэтому монтажники посоветовали больше использовать ночной тариф, то есть прогревать дом ночью.

Уважаемые жители Екатеринбурга, Свердловской области, Урала и Российской Федерации!

Спешим сообщить, что начинается предварительная запись на **СУТОЧНЫЙ МОЛОДЯК** селекционно-хозяйственной птицы.

В сезон 2019 года планируются выводы:

БРОЙЛЕРА:

- КОББ-500 (открыта запись на 18.04.2019, 25.04.2019)
- Хаббард ИЗА Ф-15 (открыта запись на 08.05.2019)
- РОСС-308

ГУСИ:

- ЛИНДА (открыта запись на 30.04.2019)
- УРАЛЬСКИЕ СЕРЫЕ (открыта запись на 25.04.2019)
- ГУБЕРНАТОРСКИЕ (открыта запись на 26.04.2019)

УТКИ:

- АГИДЕЛЬ (открыта запись на 06.05.2019)
- ФАВОРИТ (открыта запись на 06.05.2019)
- МУЛАРД (открыта запись на 24.05.2019)

ИНДОУКИ:

- средний кросс ВИКТОРИЯ (открыта запись на 16.05.2019)
- средне-тяжёлый кросс ХАЙБРИД ГРЕЙД МЕЙКЕР (открыта запись на 30.05.2019)

Успевайте записаться!

ВКУСНО ГОТОВИТЬ ЛЕГКО!

ПИВНОЙ ГУСЬ

Это блюдо оценят как любители пива, так и все те, кто любит вкусно приготовленное мясо птицы.

Гусь – 3 кг;
Лук – 2-3 головки;
Светлое пиво – 1 л;
Соль, чёрный душистый перец, лавровый лист – по вкусу.

Тушку гуся разделать на кусочки, удалить весь лишний жир. У гуся довольно жесткое мясо, оно не пропечётся, если готовить его целиком. Разделанного гуся отправить в глубокую сковороду на сильный огонь до образования аппетитной корочки. За 10 минут до того, как отключить огонь, хорошо посолите и поперчите, добавьте нарезанный полукольцами лук. Когда гусь с луком приобретёт аппетитный вид, переложите кусочки мяса в утятницу или жаровню, залейте пивом и тушите на медленном огне 1-1,5 часа. Не пережаривайте, весь алкоголь испарится, останется только оригинальный, приятный вкус, а мясо будет нежное и мягкое.

Приятного аппетита!

При коллективной заявке доставка по Свердловской области до населенного пункта бесплатна (от 1000 шт. цыплята, от 500 шт. другая птица)

Продажа и предварительная запись на **СУТОЧНЫЙ МОЛОДЯК** селекционно-хозяйственной птицы по адресу: г. Екатеринбург, ул. Походная, д. 1а

Консультации и информация о точных датах выводов на апрель, май и июнь по телефону:
+7 (343) 264-51-17(18),
8-982-710-02-49, 8-912-690-72-60

ВЫГОДНО И НАДЕЖНО!

ПРОИЗВОДСТВЕННЫЙ КООПЕРАТИВ «ФАБРИКА ПРОДУКТОВ ВС» предлагает доходность **до 13,95%** годовых

Действует лимит на заключение договоров ПАРКИ И СТОЛ ЗАКАЗОВ

ОТ ТМ «ФАБРИКА ПРОДУКТОВ ВКУСНО И СЫТНО»

ВКУСНО, СЫТНО И НЕДОРОГО!

г. Екатеринбург, ул. Степана Разина, 74
Тел.: 8 (343) 295-13-03, 8 (922) 030-1251

Оптовые продажи Тел. 8-800-350-42-07 www.bc-63.pf

Пай «Сбыльный». До 13,95% годовых. Срок 12 мес. Неполноценный. Мин. сумма пая от 10000 руб. Макс. сумма пая не ограничена. Выплата процентов в конце финансового года. Частичное снятие не предусмотрено. Только для членов ПК «ФП ВС». Вступительный взнос в ПК 100 руб. Подробную информацию об организаторе, условиях и сроках проведения акции узнавайте по указанным телефонам

Страховой партнер ООО СК «Орбита» ПК «Фабрика продуктов ВС» ОГРН 1181330428852